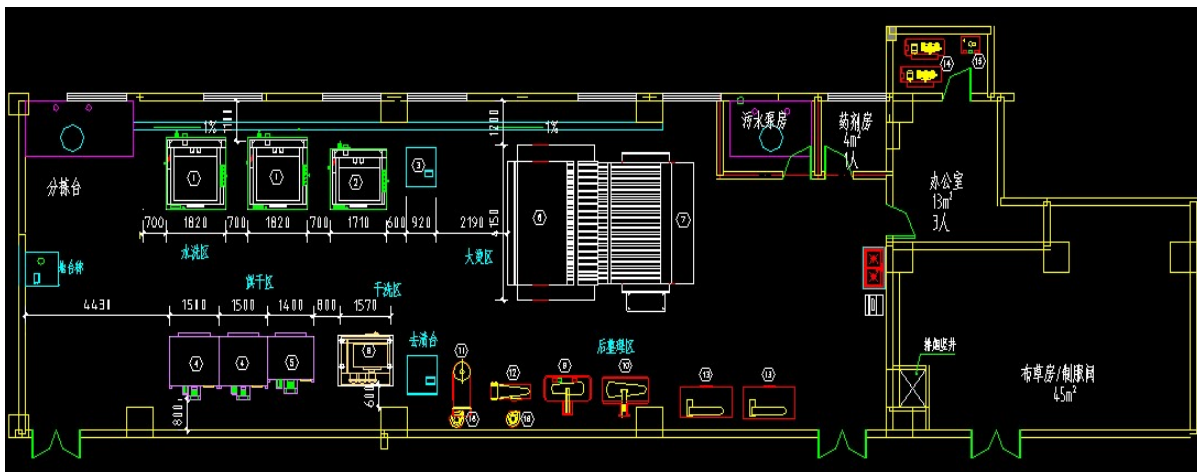


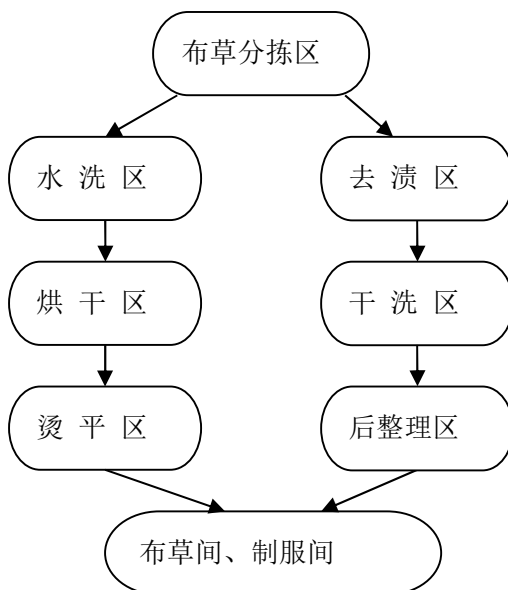
第六章 洗衣房建设标准

一、洗衣房平面布局及规划要点



1、洗衣房规划要点：洗衣房净面积是指不包含墙面厚度的面积，其中洗衣房的净面积根据酒店规模和客房量来决定的，洗衣房应离锅炉房、配电室、水泵房较近的位置，尽量缩短与员工电梯的距离。一般最低为 300 平米（其中包括：洗衣房设备操作区、药剂储物间、空压机房、洗衣房办公室、布草间等空间面积），其中洗衣房设备操作区宽满足大于或等于 9 米、长度大于或等于 25 米。

2、平面整体流线布置设计要求：呈交叉流线作业设计，尽量减少作业人员行走路线距离、避免行走路线冲突。布草间与制服间分区管理，制服间收发台设计为窗口服务（窗口距地面高 1200mm，规格：宽 1000mm×高 1200mm）。



3. 洗衣房设备选型计算说明：酒店选型的合理性对日后的经营运转起到至关重要的作用，总重要的是湿洗机及烘干机的选型计算。通过示例说明设备选型的总量计算方法。

3.1、基本资料

- (1) 房间数：361 间，A 代替 361 间
- (2) 餐位：中餐 650 位、西餐 200 位
- (3) 员工：350 人
- (4) SPA：20 人
- (5) 健身：20 人
- (6) 游泳池：20 人
- (7) 洗衣房工作制：一班制，每天工作 10 小时
- (8) 住房率：80%

3.2、洗衣量计算：

每间客房每天须更换及清洗之布草重量如下：

大浴巾 2 条 $0.50 \times 2 = 1.00$ (公斤)

洗面巾 2 条 $0.20 \times 2 = 0.40$ (公斤)

澡巾 2 条 $0.20 \times 2 = 0.40$ (公斤)

地脚巾 1 条 $0.30 \times 1 = 0.30$ (公斤)

床单 2 条 $0.55 \times 2 = 1.10$ (公斤)

枕头套 4 条 $0.15 \times 4 = 0.60$ (公斤)

被套 2 条 $1.00 \times 2 = 2.00$ (公斤)

每间客房布草合计重量 5.8 公斤

则每天客房湿洗量： $5.8 \times A \times 80\% = 1675.04$ (公斤)

3.3、餐饮

中餐 650 个餐位按每桌 10 人，餐厅台布洗涤量按 70% 就餐率计算：

类别	重量 (公斤)	数量 (件) × 换量 (次)	总重量 (公斤)
----	---------	-----------------	----------

大台布	1.5 公斤 (10 人台)	65×2	195
西餐厅 200 个座位, 按每桌 6 计算, 餐厅台布洗涤量按 80%计算:			
小台布	0.6 公斤 (6 人台)	34×2	40.8
餐巾	0.06 公斤	850×2	102
合计:			337.8

$$337.8 \times 80\% = 270.24 \text{ (公斤)}$$

3.4、客衣

361 间客房平均每天按入住率的 30% 客房, 客衣清洗服务平均每天湿洗 1 公斤, 干洗 0.5 公斤。

$$\text{客衣湿洗量: } 1 \times 1 \text{ 天} \times A \times 30\% \times 80\% = 86.64 \text{ (公斤)}$$

$$\text{客衣干洗量: } 0.5 \times 1 \text{ 天} \times A \times 30\% \times 80\% = 43.32 \text{ (公斤)}$$

3.5、员工制服

员工 350 人, 轮班制, 约 80% 当班, 员工制服平均每 5 天更换一次, 每套重 1 公斤。而需要干洗制服的员工大约为 10%, 平均每星期更换一次, 每套重 1.5 公斤。

$$\text{制服湿洗量: } 1 \times 350 \times 1/5 \times 80\% = 56 \text{ (公斤)}$$

$$\text{制服干洗量: } 1.5 \times 350 \times 1/7 \times 10\% \times 80\% = 6 \text{ (公斤)}$$

3.6、SPA、健身、游泳池

SPA、健身、游泳池各 20 人次, 按平均每清洗布草重量为 2 公斤, 则洗涤量为:

$$(20+20+20) \times 2 = 120 \text{ 公斤}$$

3.7、合计

按每一天一班工作 (10 小时) 计算, 则每小时湿洗量 (公斤/小时) 为

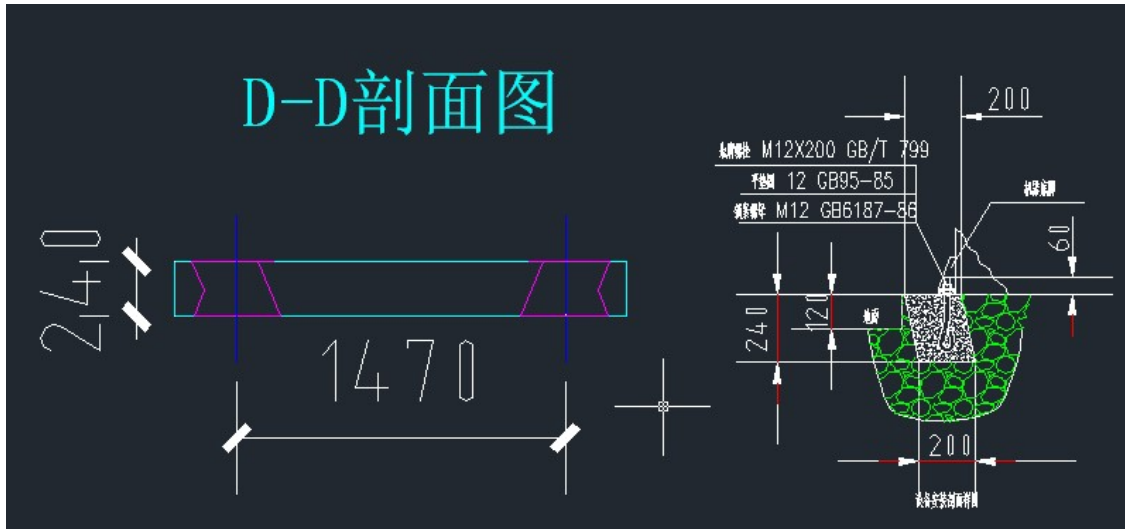
$$(1675.04+270.24+86.64+56+120) \div 10 = 220.792 \text{ 公斤}$$

3.8、烘干机总量估算为湿洗量的 80%, 即: $220.792 \times 80\% = 176.6$ 公斤。

二、洗衣房建设标准

1、洗衣房装饰设计说明:

以保证设备安装固定牢固，避免出现运行中的机身不稳定性现象。



3、洗衣房机电设计说明：

3.1 采暖通风空调设计要求：

3.1.1 根据采暖、通风和制冷的需要，设计制冷/热系统和机械送风、排风系统。环境温度夏季不高于温度 28℃，应采用全新风系统。为了降温，所有员工工作岗位应设岗位送风（送风温度 24℃）。

3.1.2 洗衣房应有三个通风系统：新风处理系统，要求新风管引至各工作岗位，即岗位式送风系统。设备排风系统为独立的排风机，排风管应根据各设备的位置布置并与烘干机、干洗机、大烫机、干洗机等机器的排风连接。应设置独立的室内排风系统，不应与其他区域合用。

3.1.3 为便于洗衣房的排风管道的清洗，设计时应考虑在风管上设置适当数量的进入孔。

3.1.4 风机均选用单速离心风机。补风设计一台新风机组，并按双速设计。

3.1.5 洗衣房区域应加装独立空调控制面板，以便温差较大时独立调节室内温度

3.2 给排水设计要求：

3.2.1 设计分气缸是考虑烫平区、水洗区、烘干区、整烫区分四路，每路设计可调节压力阀，分气缸最好设计在锅炉房，

3.2.2 要设计冷凝水回收器，对冷凝水回收再利用。

3.2.3 水洗区排水沟上面要作隔热板，通往排水泵井的排水沟应加装铁篦子。排水泵选型应为强力铰刀型排污泵，选择水位自动控制型。

3.2.4 干洗机要加装冷却水循环系统。



6.2 干衣机

技术参数

项目名称	单位	GZZ-50	GZZ-100
额定容量	Kg	50	100
供电电压	V/HZ	380/50	380/50
内胆	D×L mm	φ 1160×1000	φ 1460×1180
烘干时间	min	40	40
电机功率	Kw	1.5	3
风机功率	KW	1.5	1.5×2
每车耗电量	KW. h	1.8	3.5
每车耗气量	kg	50-60	100-120
排风口尺寸	mm	280×350	330×400
外形(长×宽×高)	mm	1570×1282×2070	1880×1605×2420
整机重量	kg	800	1500



6.3 烫平机

技术参数

项目名称	单位	Y3300 II ZC-800
最大熨平宽度	mm	3300
滚筒直径	mm	Φ 800
烫槽数量	只	2
熨烫速度	m/min	6-30
蒸汽压力	Mpa	0.6-1.0
压缩空气压力	Mpa	0.5-0.7
驱动电机功率	Kw	11
抽风机功率	Kw	1.1×2
排风管直径	mm	Φ 180
压缩空气管直径	mm	Φ 8
蒸汽管直径	mm	DN40
冷凝管直径	mm	DN25
外形尺寸(长×宽×高)	mm	4750×3106×1400
整机重量	kg	7800



6.4 折叠机

技术参数

项目名称	单位	ZD3300-V
最大折叠长度×宽度	Mm	3600×3300
最大工作能力	m/min	30
压缩空气压力	Mpa	0.5-0.7
额定输入功率	Kw	1.12
耗电量	Kw. h/h	0.6
整机重量	kg	1450
外形尺寸(长×宽×高)	Mm	4940×2530×1930

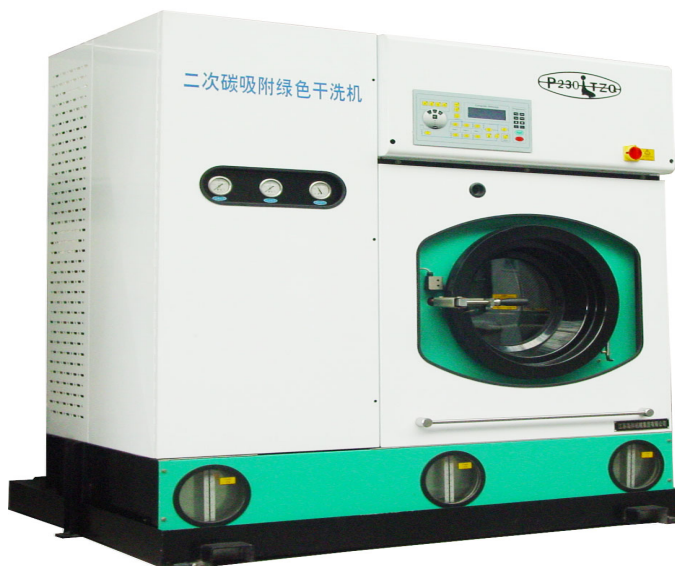


6.5 自动干洗机

技术参数

项目名称	单位	P230TZQ
供电电压	V/HZ	380/50
额定容量（干态）	kg	12
洗衣缸直径×长度	mm	φ 810×435
蒸汽压力	Mpa	0.4~0.5
冷却水压力	Mpa	0.2~0.3
电机功率	kw	7.55
耗水量	Kg/车	172

蒸汽耗量	Kg/车	6.5
电能消耗	Kw/车	1.5
外形尺寸（长×宽×高）	mm	1805×1400×1910
机器重量	kg	1600



6.6 真空熨台

技术参数

项目名称	单位	YTT-B2
供电电压	V/HZ	380/50
风机功率	kw	0.37
台面尺寸	mm	800×1400
噪声	dB	70
外形尺寸（长×宽×高）	mm	1400×960×1050
机器重量	Kg	100



6.7 自动人像精整机

技术参数

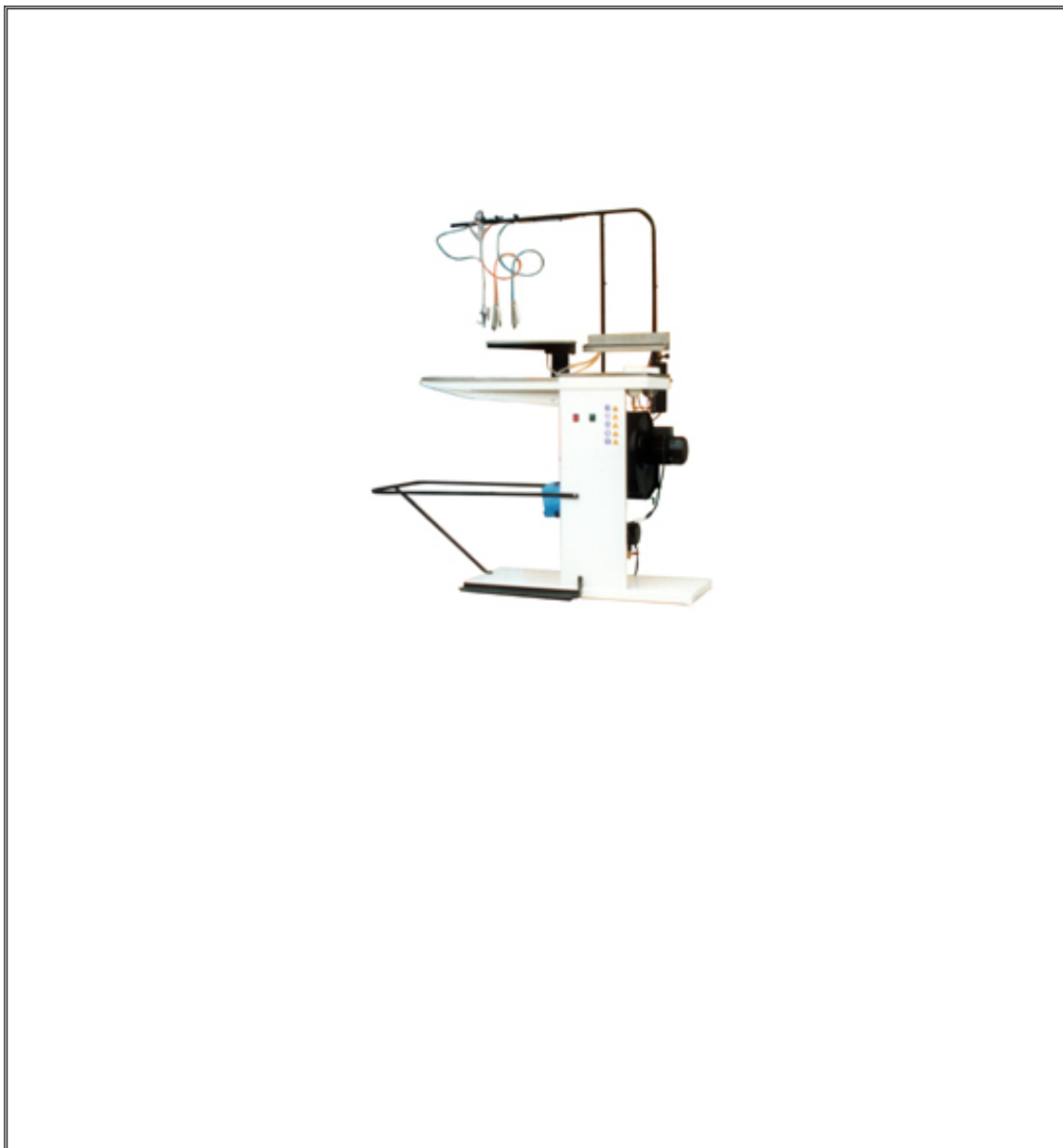
项目名称	单位	RZ-II
供电电压	V/HZ	380/50
蒸汽压力	Mpa	0.4-0.6
耗气量	Kg/h	12
进气管道	DN	15
出气管道	DN	15
额定功率	kw	0.55
外型尺寸（长×宽×高）	mm	1300×540×1550

整机重量	kg	108
		

6.8 去渍台

技术参数

项目名称	单位	QZT-I
供电电压	V/HZ	220/50
蒸汽压力	Mpa	0.4-0.6
耗气量	Kg/h	3
额定功率	kw	0.25
外型尺寸（长×宽×高）	mm	1450×600×1650
整机重量	kg	48



6.8 水洗夹机

技术参数

项目名称	单位	JZQ-1200
蒸汽压力	Mpa	0.4-0.6
蒸汽管径	mm	15
疏水管径	mm	15
抽湿管径	mm	50
蒸气耗量	kg/h	25
外形尺寸(长×宽×高)	mm	1350×1400×1300

